

Instalação

Antes de Instalar

Antes de iniciar a instalação verifique se o Windows onde o Viewer Vi4 será instalado é 32bits ou 64bits.

O Viewer Vi4 possui dois instaladores, um para cada tipo de sistema operacional.

- ViewerVi4Setup v1.0.0.0 [x86.exe](#)
- ViewerVi4Setup v1.0.0.0 [x64.exe](#)

[x86](#) para sistemas 32 bits

[x64](#) para sistemas 64 bits

Exemplo de como ver nas informações do sistema no Windows 10:



View basic information about your computer

Windows edition

Windows 10 Pro

© Microsoft Corporation. All rights reserved.



System

Processor: Intel(R) Core(TM) i3-4170 CPU @ 3.70GHz 3.70 GHz

Installed memory (RAM): 16.0 GB (15.9 GB usable)

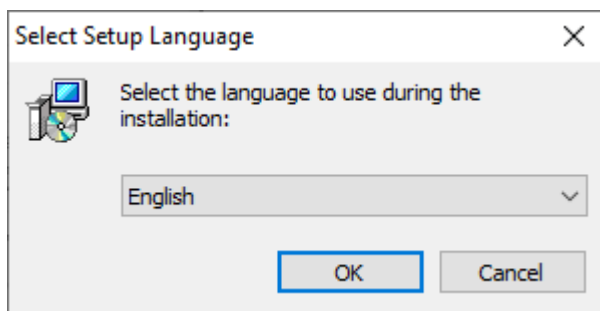
System type: **64-bit Operating System** x64-based processor

Pen and Touch: No Pen or Touch Input is available for this Display

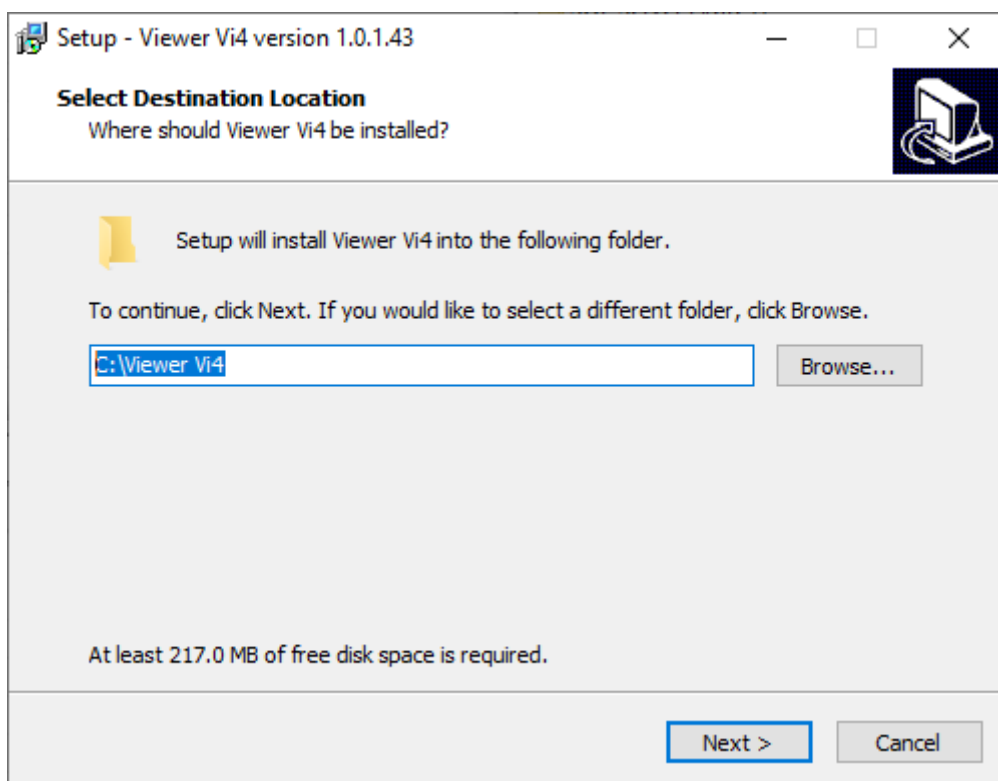
Instalação

Selecione a língua do instalador.

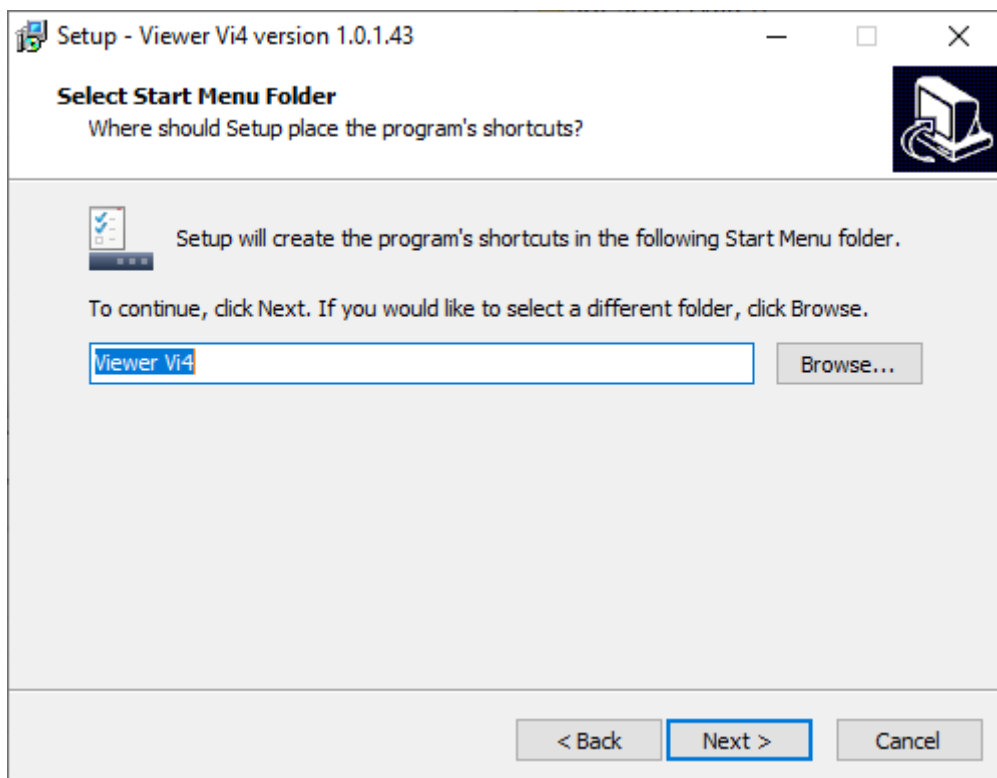
Nota: Esta língua é apenas para o instalador, o Viewer Vi4 detecta automaticamente.



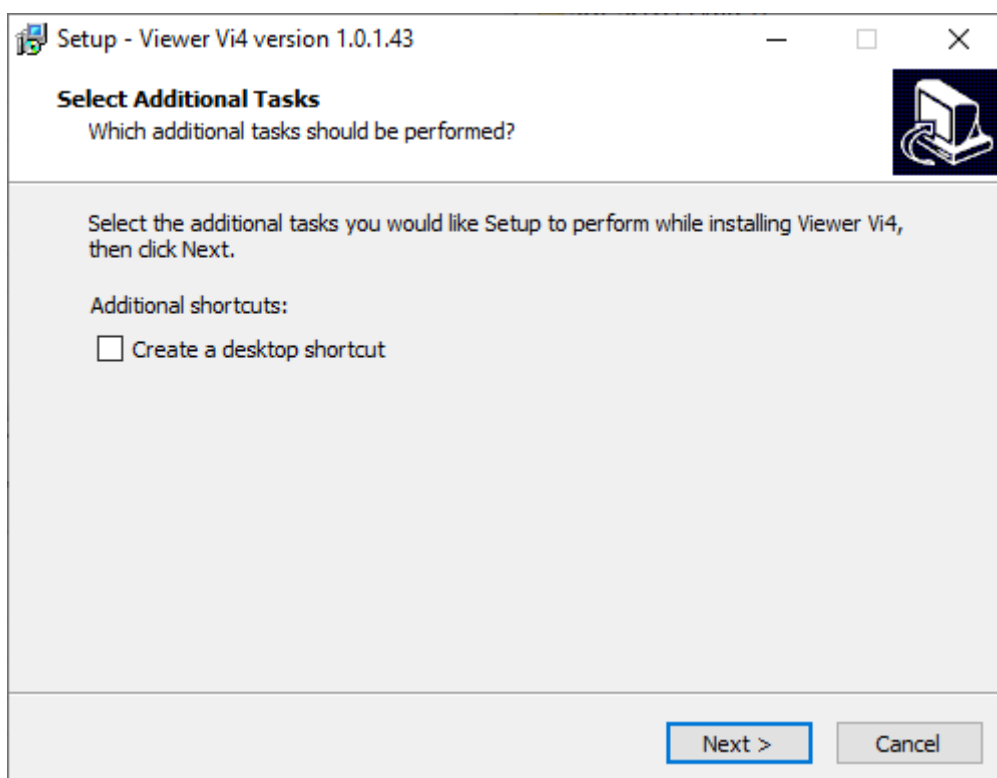
Selecione o local a ser instalado.



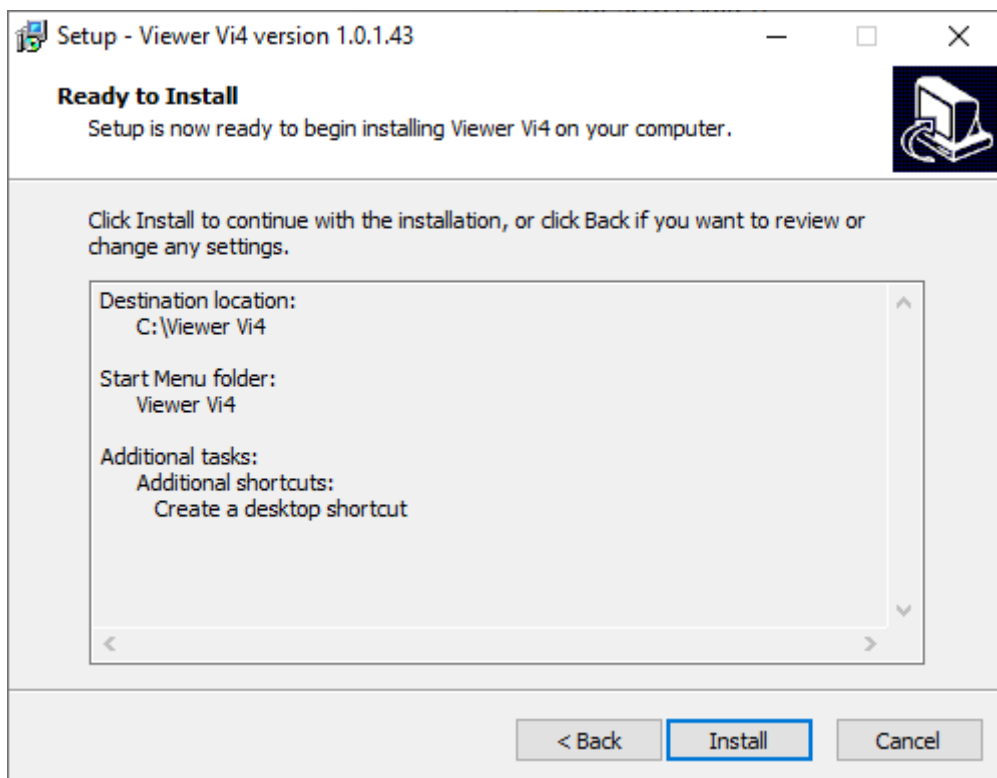
Configure o nome do atalho no menu iniciar do Windows.



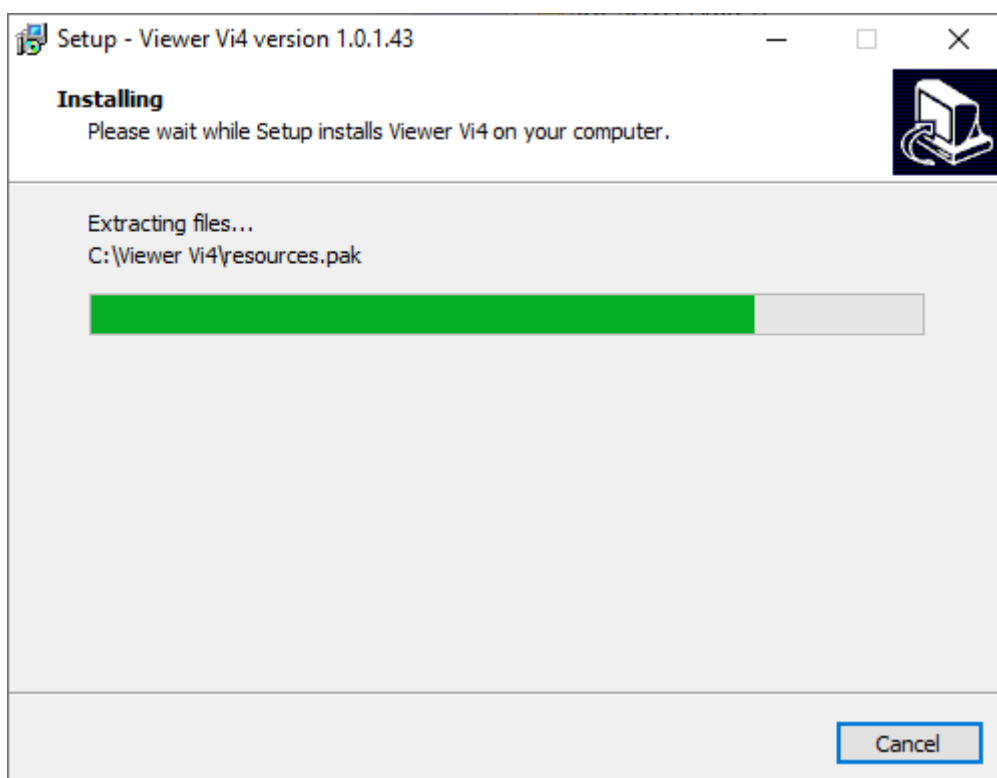
Caso deseje que o instalador crie um atalho no desktop marque a opção abaixo.



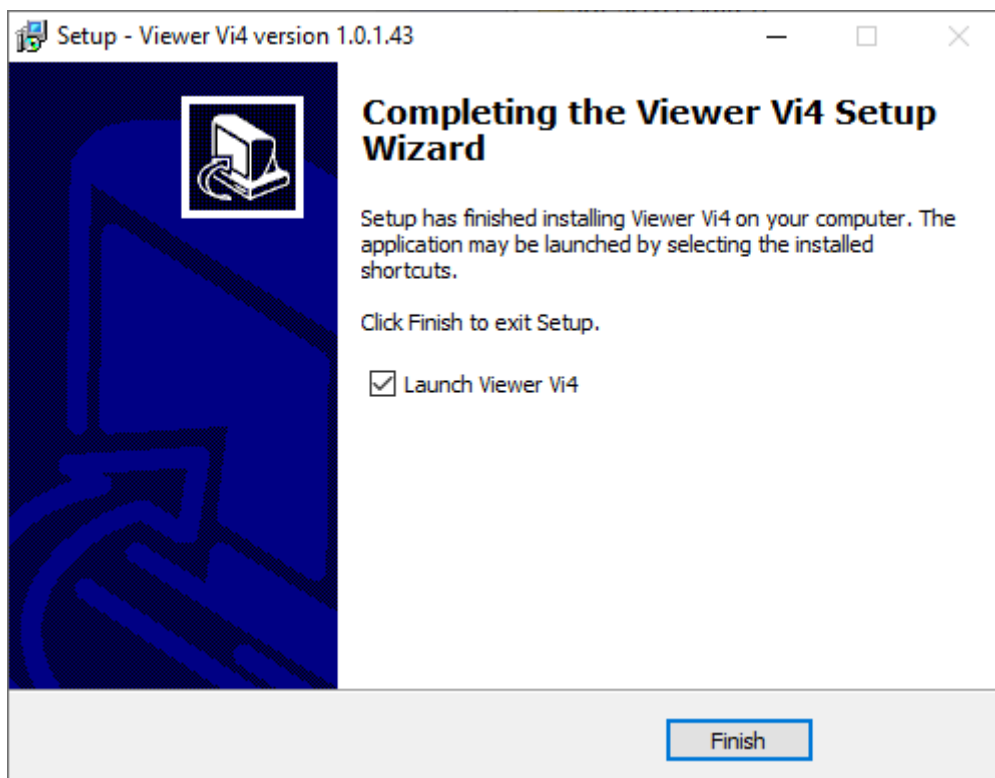
Por fim é mostrado um resumo com as configurações selecionadas nas telas anteriores, clique em Instalar para prosseguir.



Aguarde a instalação.



Aqui a instalação está concluída, caso deseje abrir o Viewer Vi4 imediatamente deixe a opção marcada e clique em finalizar.



Atualização

A atualização segue os mesmos passos da instalação com o único diferencial de o instalador lembrar a pasta onde foi instalado e não perguntar novamente pelo nome no menu iniciar. Em resumo basta instalar novamente por cima da instalação antiga, nenhum dado criado anteriormente será apagado.

Revisão #6

Criado Wed, Mar 31, 2021 4:02 PM por [Alessandro Ueki](#)

Atualizado Thu, Jul 8, 2021 7:34 PM por [Alessandro Ueki](#)